

รายงานประจำปี 2566



ERIC NEXT
CHAPTERS



สถาบันวิจัยสภาวะแวดล้อม จุฬาลงกรณ์มหาวิทยาลัย

Environmental Research Institute, Chulalongkorn University

คำนำ

สถาบันวิจัยสภาวะแวดล้อมมีความมุ่งมั่นที่จะเป็น "ผู้นำการขับเคลื่อนงานวิจัย นวัตกรรมและวิชาการด้านการจัดการทรัพยากรธรรมชาติและสิ่งแวดล้อมที่ยั่งยืน" ตามพันธกิจหลักในเรื่องของ 1) พัฒนางานวิจัยเชิงบูรณาการ สร้างนวัตกรรมและองค์ความรู้ เพื่อตอบ โจทย์ท้าทายของสังคมด้านการจัดการสิ่งแวดล้อมที่ยั่งยืน 2) ประยุกต์ผลงานวิจัยสู่การ ถ่ายทอดองค์ความรู้สู่สังคมและนิสิตทุกระดับให้เป็นผู้ที่มีความรู้ ความสามารถและทักษะด้าน การพัฒนาสิ่งแวดล้อม สามารถเรียนรู้ได้ตลอดชีวิต และสามารถตอบสนองต่อความต้องการ ของกระแสสังคมปัจจุบัน 3) ส่งเสริมงานบริการวิชาการ ทำนุบำรุงศิลปวัฒนธรรม และสร้าง เครือข่ายความร่วมมือด้านการพัฒนาสิ่งแวดล้อม กับภาครัฐ เอกชน และสังคมทั้งในและ ต่างประเทศ และ 4) สนับสนุนและร่วมขับเคลื่อนการพัฒนาสิ่งแวดล้อมที่ยั่งยืนให้แก่สังคม ตาม ยุทธศาสตร์ 3 ด้านของสถาบันฯ คือ “สร้างสรรคงานวิจัย ก้าวไกลวิชาการ งานบริหารจัดการ เป็นเลิศ” พร้อมส่งเสริม “บุคลากร” หรือ “เพชรชมพู” ของสถาบันฯ ทุกเม็ดให้มี “คุณค่า” ดำรง ไว้ซึ่ง “คุณธรรมและความดี” คู่กับสถาบันตลอดไป

รายงานประจำปีฉบับนี้ จึงได้มีการรวบรวมผลการดำเนินงานที่ผ่านมาของสถาบันฯ ภายในปีงบประมาณ 2566 ซึ่งเป็นปีที่สถาบันฯ ครบรอบ 49 ปีแห่งการสถาปนาสถาบันฯ **“ทุกก้าวที่เราเติบโต คือ สิ่งแวดล้อมที่ดีขึ้น”** ประกอบด้วย ผลงานวิจัยที่ได้มีการพัฒนาองค์ ความรู้การจัดการทรัพยากรธรรมชาติและสิ่งแวดล้อมในด้านต่าง ๆ ซึ่งเป็นผลงานที่ได้พัฒนา ให้มีความทันสมัย ตอบโจทย์นโยบายหลักของประเทศและยังสามารถนำไปต่อยอดในอนาคต ได้อีกด้วย โดยผลงานวิจัยที่ผ่านมาของสถาบันฯ สามารถทำให้สังคมและสิ่งแวดล้อมอยู่ร่วมกัน ได้อย่างสงบสุข สถาบันฯ ได้เล็งเห็นความสำคัญและมีการนำเอาผลการวิจัยมาต่อยอดให้เป็น รูปธรรมมากยิ่งขึ้น จึงได้มีการจัดตั้ง Enterprise ภายใต้ชื่อ บริษัท ชัย เอ็นวาย เอ็นเตอร์ไพรส์ จำกัด; CU Environmental Enterprise หรือ CU ENVI ENTERPRISE มีเป้าหมายสู่การ บูรณาการความเชี่ยวชาญของนักวิชาการประจำสถาบันฯ ให้ตอบสนองต่อความต้องการของ สังคมมากยิ่งขึ้น ตามนโยบายของจุฬาลงกรณ์มหาวิทยาลัยที่ได้มีการจัดตั้ง Holding Company (CU Enterprise) เพื่อการลงทุนพัฒนางานวิจัยต่อยอดสร้างมูลค่าและรายได้ใหม่ โดยมีคณบดีสเตรวิวิจัย 3 กลุ่ม ได้แก่ 1) กลุ่มวิจัยความเสี่ยงทางสภาพภูมิอากาศและการรับรู้

ปรับพื้นที่ (CRR) 2) กลุ่มวิจัยนวัตกรรมทางด้านสิ่งแวดล้อม เพื่อเศรษฐกิจชีวภาพ เศรษฐกิจหมุนเวียน และเศรษฐกิจสีเขียว (BCG-EI) และ 3) กลุ่มวิจัยการจัดการมลพิษและความเสี่ยงอย่างยั่งยืน (PRM) ซึ่งประกอบด้วย 2 หน่วยวิจัย ได้แก่ หน่วยวิจัยการจัดการเมืองสีเขียว (GreenUM) และหน่วยวิจัยการจัดการมลพิษน้ำและดิน (WSPM)

ผลการดำเนินงานของสถาบันฯ ในรายงานฉบับนี้ จะนำไปใช้เพื่อการวางแผนและพัฒนาทิศทางของการดำเนินงานหรือการต่อยอดการทำงานของทางสถาบันฯ ในโอกาสครบรอบ 5 ทศวรรษที่ได้ไอบ่ออ้อมดูแลทรัพยากรธรรมชาติและสิ่งแวดล้อมมาโดยตลอด โดยมีเป้าหมายในการก้าวไปข้างหน้าและเป็นผู้นำด้านสิ่งแวดล้อม EricNextChapters เพื่อให้สถาบันฯ เป็นผู้นำการขับเคลื่อนงานวิจัย นวัตกรรมและวิชาการด้านการจัดการทรัพยากรธรรมชาติและสิ่งแวดล้อมที่ยั่งยืนสืบต่อไป

รศ.ดร.พันธวิศ สัมพันธ์พานิช

ผู้อำนวยการสถาบันวิจัยสภาวะแวดล้อม

สารบัญ

ประวัติความเป็นมา	1
วิสัยทัศน์	2
พันธกิจ	2
ค่านิยมสถาบันฯ	3
ยุทธศาสตร์	3
โครงสร้างการบริหาร	4
คณะผู้บริหาร	5
ข้อมูลฝ่ายบริหาร	6
คลังสตอร์วิจัย	15
ความเชี่ยวชาญนักวิจัย	16
ห้องปฏิบัติการวิจัย	17
เครือข่ายความร่วมมือระดับนานาชาติ	18
โครงการวิจัยที่แล้วเสร็จ	19
CU Envi Enterprise	27
หน่วยบริการและจัดการ คาร์บอน	28
งานเผยแพร่และบริการวิชาการ	29
ERIC บ้านน่าอยู่	35

ประวัติความเป็นมา



สถาบันวิจัยสภาวะแวดล้อม จุฬาลงกรณ์มหาวิทยาลัย ได้รับการสถาปนาอย่างเป็นทางการโดยพระราชกฤษฎีกาที่ประกาศในราชกิจจานุเบกษาเมื่อวันที่ 5 ตุลาคม 2517 โดยเหตุผลที่การวิจัยด้านสภาวะแวดล้อมมีความสำคัญและจำเป็นต่อการพัฒนาประเทศและความก้าวหน้าทางวิชาการในระดับมหาวิทยาลัย

วิสัยทัศน์

“ผู้นำการขับเคลื่อนงานวิจัย นวัตกรรม
และวิชาการด้านการจัดการทรัพยากรธรรมชาติ
และสิ่งแวดล้อมที่ยั่งยืน”

พันธกิจ

พัฒนา

งานวิจัยเชิงบูรณาการ สร้างนวัตกรรมและองค์ความรู้
ด้านการจัดการสิ่งแวดล้อมที่ยั่งยืน

ประยุกต์

งานวิจัยสู่สังคมเพื่อการพัฒนาสิ่งแวดล้อมและการเรียนรู้
ตลอดชีวิต

ส่งเสริม

งานบริการวิชาการ และสร้างเครือข่ายความร่วมมือ
ด้านการพัฒนาสิ่งแวดล้อม

สนับสนุน

และขับเคลื่อนการพัฒนาสิ่งแวดล้อมที่ยั่งยืน

ค่านิยมสถาบัน

E³

Expertise, Environment, Express

ผู้เชี่ยวชาญสิ่งแวดล้อมที่ทันต่อการเปลี่ยนแปลงของสังคมโลก

R³

Research, Reliability, Responsibility

งานวิจัยที่น่าเชื่อถือและรับผิดชอบต่อสังคม

I³

Innovation, Integration, Impact

การสร้างนวัตกรรมแบบบูรณาการงานวิจัยที่มีผลกระทบต่อสังคม

C³

Chula, Community, Cubic

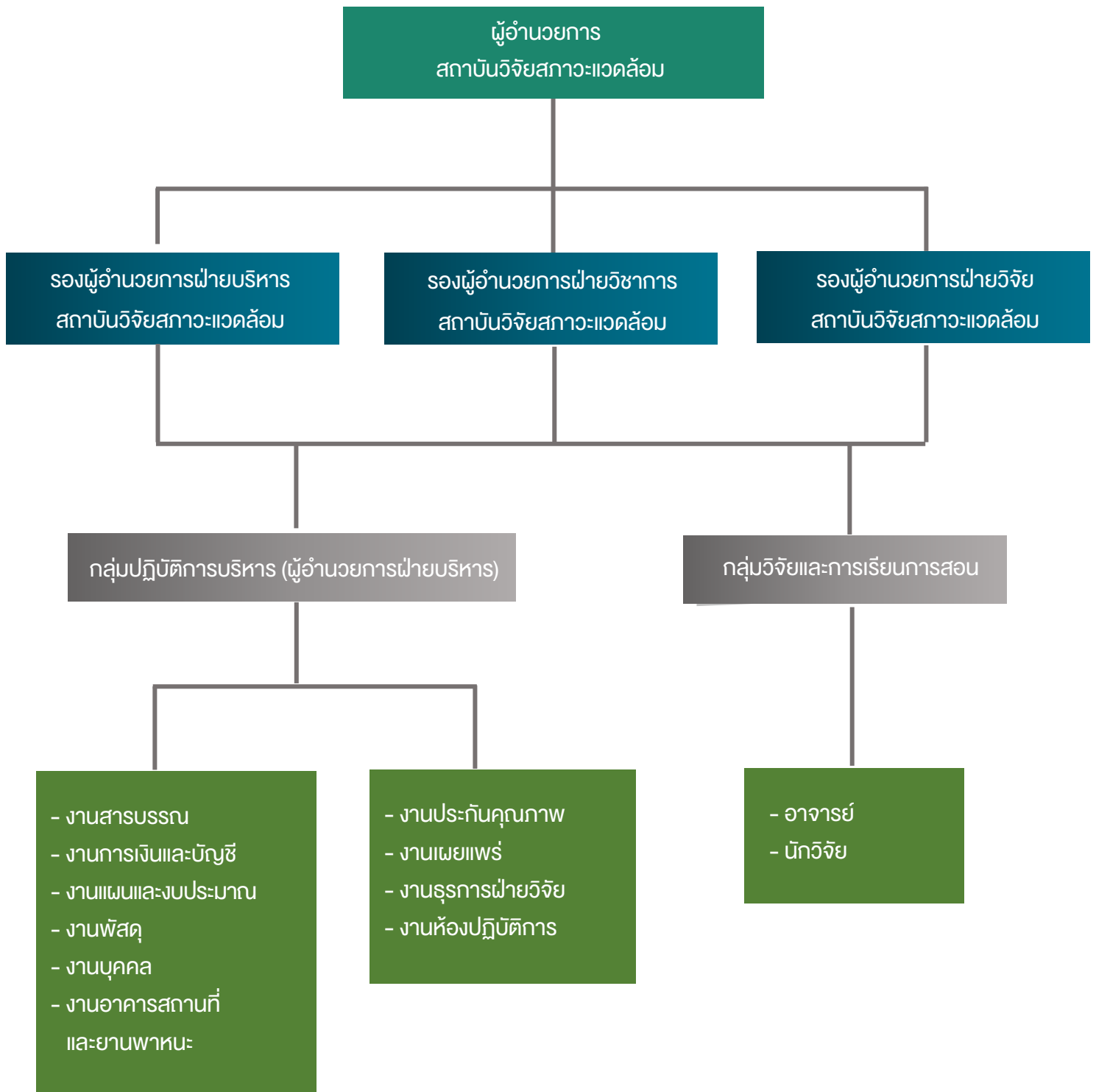
จุฬาฯ เพื่อชุมชนและสังคมในทุกมิติของความยั่งยืน

ยุทธศาสตร์

ปีงบประมาณ 2564 – 2567



โครงสร้างการบริหาร



คณะผู้บริหาร



รศ.ดร.พินรวีศ สัมพันธ์พานิช

ผู้อำนวยการสถาบัน



ศ.ดร.ศรีเลิศ โชติพันธ์รัตน์

รองผู้อำนวยการสถาบัน



พศ.ดร.อภิสิทธิ์ น้ำประสานไทย

รองผู้อำนวยการสถาบัน



พศ.ดร.เพ็ญรัต จินทร์ภักดิ์

รองผู้อำนวยการสถาบัน



นายกริช พรหมพระสิทธิ์

ผู้อำนวยการฝ่ายบริหาร

ข้อมูลฝ่ายบริหาร

งานสารบรรณ

จัดทำและดำเนินการรับ-ส่งหนังสือ ประกอบด้วย หนังสือภายนอก หนังสือภายใน หนังสือประทับตรา หนังสือประชาสัมพันธ์ หนังสือที่เจ้าหน้าที่จัดทำขึ้น และหนังสือสั่งการ ด้วยระบบงานสารบรรณอิเล็กทรอนิกส์ (Less Paper)

รายงานสถิติประจำปี (มกราคม 2566 -ตุลาคม 2566) สรุปถึง ณ วันที่ 11 ต.ค. 2566 ดังต่อไปนี้

- หนังสือรับ (ภายใน-ภายนอก) รวม 2,488 ฉบับ หนังสือส่ง รวม 675 ฉบับ
- หนังสือสั่งการ (คำสั่ง/ประกาศ) รวม 156 ฉบับ

รายงานการประหยัดกระดาษ จำนวน 110,076 แผ่น หรือ จำนวน 3,244 ฉบับ

งานพัสดุ

ปฏิบัติงานด้านพัสดุ เช่น การจัดซื้อ/จ้าง การบำรุงรักษา การจำหน่าย การควบคุม และการตรวจสอบพัสดุประจำปี จัดซื้อจัดจ้าง เบิกจ่าย เก็บรักษา จัดทำทะเบียนพัสดุ และใบสำคัญหลักฐานเอกสารที่เกี่ยวข้องกับพัสดุและปฏิบัติหน้าที่อื่นที่เกี่ยวข้อง หรือที่ได้รับมอบหมาย ในรอบปีงบประมาณ 2566 โดยมีผลการดำเนินงาน ดังนี้

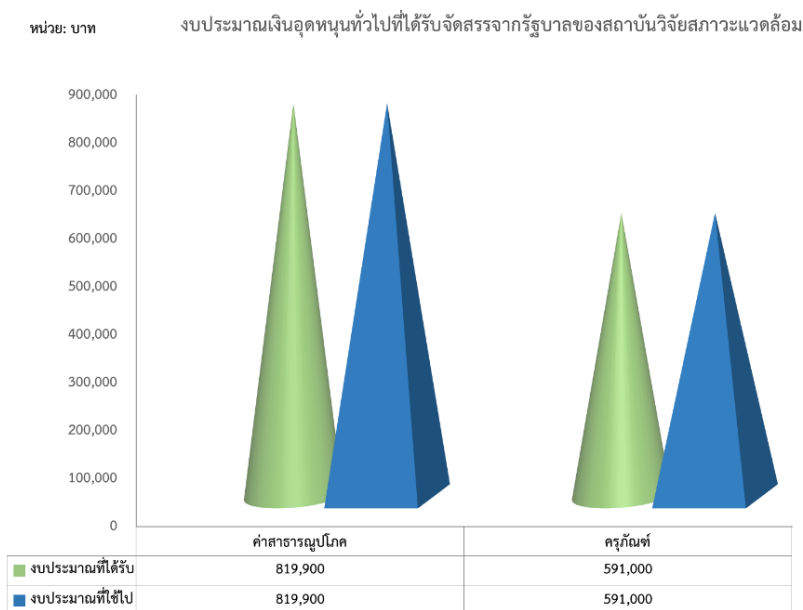
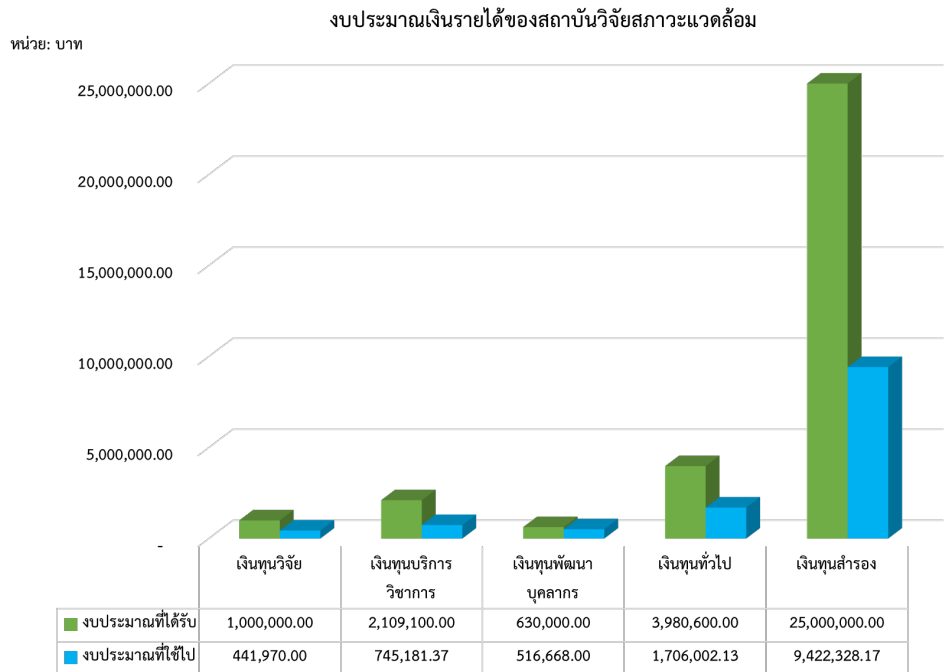
ดำเนินการจัดซื้อจัดจ้างให้เป็นไปตามระเบียบที่กำหนด

1. งบประมาณแผ่นดิน 4 รายการ
2. งบประมาณเงินรายได้สถาบันฯ 155 รายการ
3. จัดทำบัญชีควบคุมการเบิกจ่ายค่าวัสดุ (คงคลัง) 444 รายการ

งานแผนและงบประมาณ

สถาบันวิจัยสภาวะแวดล้อมได้รับการจัดสรรงบประมาณ รวมเงินทั้งสิ้น 34,130,600.00 บาท และได้ใช้จ่ายงบประมาณไปเป็นจำนวนเงินทั้งสิ้น 14,243,049.67 บาท ประกอบด้วย

1) งบประมาณเงินอุดหนุนทั่วไปที่ได้รับจัดสรรจากรัฐบาล ได้รับจัดสรรเป็นจำนวนเงินรวม 1,410,900.00 บาท และใช้จ่ายไปเป็นจำนวนเงินรวม 1,410,900.00 บาท

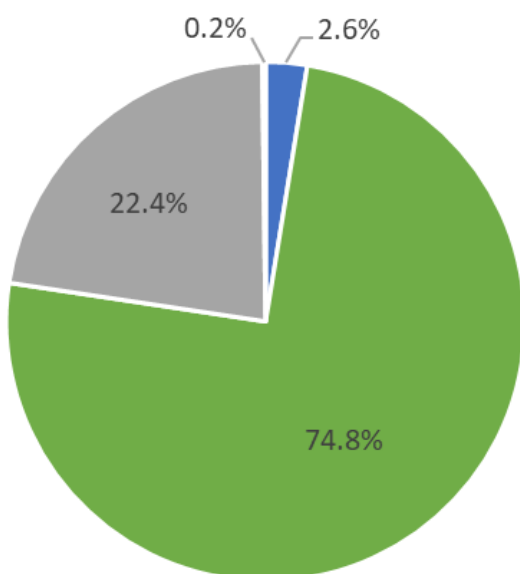


2) งบประมาณเงินรายได้ ได้รับจัดสรรเป็นจำนวนเงินรวม 32,719,700.00 บาท และใช้จ่ายไปเป็นจำนวนเงินรวม 12,832,149.67 บาท

งานการเงินและบัญชี

ปฏิบัติหน้าที่ในการบันทึกรายการรับเงินประเภทต่างๆ การตั้งฎีกาเบิกจ่ายเงิน และรายงานการเงิน ตรวจสอบการใช้งบประมาณในการเบิกจ่าย

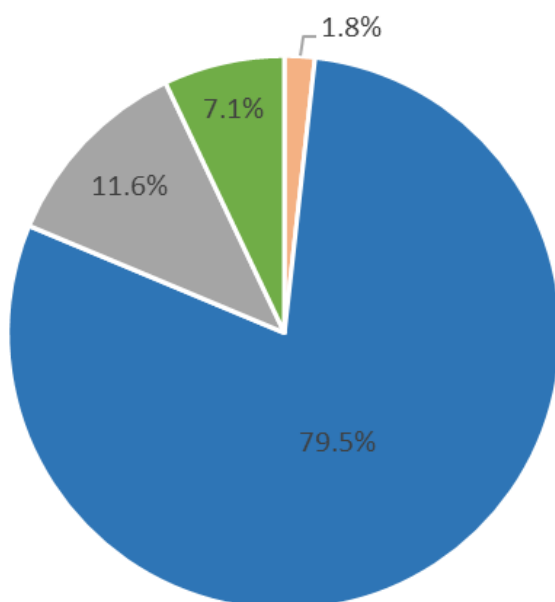
ปริมาณการเบิกจ่ายเงิน จำแนกตามแหล่งงบประมาณ



ปริมาณการเบิกจ่าย

- งบประมาณแผ่นดิน
- งบประมาณเงินรายได้
- งบประมาณอุดหนุนการวิจัยแหล่งทุนภายนอก
- งบประมาณอุดหนุนบริการวิชาการ

ปริมาณการรับเงิน จำแนกตามแหล่งงบประมาณ



ปริมาณการรับเงิน

- งบประมาณแผ่นดิน
- งบประมาณเงินรายได้
- งบประมาณอุดหนุนการวิจัยแหล่งทุนภายนอก
- งบประมาณอุดหนุนบริการวิชาการ

งานบุคคล

ผลการดำเนินงานในรอบปีงบประมาณ 2566

1. ร้อยละของบุคลากรสายวิชาการที่เข้าสู่ตำแหน่งทางวิชาการที่สูงขึ้น
 - ผลการดำเนินงานร้อยละ 2 จากค่าเป้าหมายร้อยละ 1 (เกินค่าเป้าหมาย)
2. ร้อยละของบุคลากรที่มีโอกาสเรียนรู้เสริมประสบการณ์กับบุคคลหรือองค์กรภายนอก ทั้งในและต่างประเทศ
 - ผลการดำเนินงานร้อยละ 100 จากค่าเป้าหมายร้อยละ 70 (เกินค่าเป้าหมาย)
3. บุคคลต้นแบบด้านสิ่งแวดล้อม
 - รศ.ดร.สุกฤษฎิ์ กิตติพงษ์วิเศษ
 - ดร.สุจิตรา วาสนาดำรงดี
4. จำนวนบุคลากรของสถาบันฯ มีจำนวนทั้งสิ้น 36 คน โดยแบ่งเป็น
 - ข้าราชการ จำนวน 3 คน
 - ลูกจ้างเงินงบประมาณแผ่นดิน จำนวน 2 คน และ
 - พนักงานมหาวิทยาลัย มีจำนวนทั้งหมด 31 คน

งานอาคารสถานที่และยานพาหนะ

บริหารจัดการ ด้านอาคารสถานที่ ดูแลรักษาความสะอาด รับผิดชอบการซ่อมบำรุง ให้บริการห้องเรียน ห้องประชุม บริการติดตั้งอุปกรณ์โสตทัศนูปกรณ์ รวมถึงระบบ สารารณูปโภคต่าง ๆ ภูมิทัศน์สภาพแวดล้อม ให้บริการยานพาหนะ และปฏิบัติหน้าที่อื่น ๆ ที่ได้รับมอบหมาย

- ให้บริการห้องประชุมและติดตั้งอุปกรณ์โสตทัศนูปกรณ์ จำนวน 134 ครั้ง
- ให้บริการซ่อมแซม/ซ่อมบำรุงครุภัณฑ์และตรวจสอบระบบสารารณูปโภค 58 ครั้ง
- ให้บริการยานพาหนะสำหรับกิจกรรมของสถาบันฯ ทั้งในกรุงเทพฯและต่างจังหวัด จำนวน 402 ครั้ง
- ให้บริการทำความสะอาดและความเป็นระเบียบเรียบร้อยของอาคารสถาบัน 2 ชั้น 2-3
- ตรวจสอบ/รายงาน ข้อมูลการใช้ระบบสารารณูปโภค (ไฟฟ้า, โทรศัพท์, ข้อมูลฯ)

งานประกันคุณภาพ

การจัดการข้อมูลด้านประกันคุณภาพ

1) จัดเก็บข้อมูลพื้นฐาน (Common Data Set: CDS) ผ่านระบบ CU-iDMS-QM รอบปีปฏิทิน 2565, รอบปีงบประมาณ 2566 และ รอบปีการศึกษา 2565 (จำนวน 56 รายการตัวชี้วัด)

การจัดทำรายงานตามระบบคุณภาพที่ส่วนงานเลือกใช้ (รูปแบบ Stepwise EdPEX Model)

1) ดำเนินการพัฒนาส่วนงานตามเกณฑ์ EdPEX และเข้าร่วมอบรม/เสวนา/ประชุม ตามที่มหาวิทยาลัยสนับสนุนเพื่อนำข้อมูลไปจัดทำรายงานฯ

2) จัดทำรายงานแผนการพัฒนาคุณภาพตามเกณฑ์ EdPEX ในรูปแบบไฟล์ Word และ PDF ให้มหาวิทยาลัย

การบันทึกข้อมูลผ่านระบบ CHE QA Online

บันทึกผลการดำเนินงานการประกันคุณภาพการศึกษาภายในของส่วนงาน ผ่านระบบฐานข้อมูลด้านการประกันคุณภาพการศึกษา (CHE QA Online) ของ สป.อว. ประกอบด้วย ข้อมูลพื้นฐาน (Common Data Set: CDS) และข้อมูลรายงานแผนการพัฒนาคุณภาพตามเกณฑ์ EdPEX ประจำปีการศึกษา 2565

การเรียนการสอน

สถาบันฯ มีการบริหารรายวิชาที่จัดการเรียนการสอนระดับปริญญาตรีในกลุ่ม สหศาสตร์ ผ่านศูนย์การศึกษาทั่วไป ในรอบปีการศึกษา 2566 ดังนี้

รหัสวิชา	ชื่อวิชา	วัน – เวลาที่สอน	ผู้รับผิดชอบ
ระบบทวิภาค ภาคปกติ			
0201251	การป้องกันและควบคุมมลพิษ	อังคาร – 13.00-16.00	รศ.ดร.พันธวิศ สัมพันธ์พานิช
0201252	พลังงานทดแทนและการอนุรักษ์	พุธ – 13.00-16.00	ผศ.ดร.เพ็ญรัต จันทรภักดิ์วัฒน์
0201254	การปรับตัวเพื่อรองรับภาวะโลกร้อน	พุธ – 09.00-12.00	ผศ.ดร.สุทธิรัตน์ กิตติพงษ์วิเศษ
ระบบทวิภาค-นานาชาติ			
0201151	Our Environment Sec01	พฤหัสบดี – 09.00-12.00	ผศ.ดร.สุทธิรัตน์ กิตติพงษ์วิเศษ
0201151	Our Environment Sec02	ศุกร์ – 13.00-16.00	อ.ดร.กัลยา สุนทรวงศ์สกุล
0201251	P2 Control	พฤหัสบดี – 09.00-12.00	ดร.ปัทมา ดันวัฒนะ
0295117	Climate and Disaster Resilience	วันพฤหัสบดี – 13.00-16.00	ดร.ปัทมา ดันวัฒนะ

วันสถาปนาสถาบันวิจัยสภาวะแวดล้อม 5 ตุลาคม 2565



งานขึ้นปีใหม่สถาบันฯ วันที่ 28 ธันวาคม 2565



พิธีตักบาตรเนื่องในโอกาสขึ้นพุทธศักราชใหม่ 2566 ร่วมกับ จุฬาลงกรณ์มหาวิทยาลัย วันที่ 4 มกราคม 2566 และ สำนักงานจัดการทรัพย์สิน 20 มกราคม 2566



การจัดสัมมนาบุคลากรสถาบันฯ ประจำปีงบประมาณ 2566

ระหว่างวันที่ 12-14 มกราคม 2566



งานสถาปนาจุฬาลงกรณ์มหาวิทยาลัย ครบรอบ 106 ปี และงานเปิด
อาคารสรรพศาสตร์วิจัย วันที่ 26 มีนาคม 2566



พิธีทำบุญเลี้ยงพระเนื่องในเทศกาลสงกรานต์ วันที่ 10 เมษายน 2566



พิธีเปิดงานแข่งขันกีฬาบุคลากรประจำปี 2566



พิธีบวงสรวงศาลพระภูมิหลวงปู่ชัยมงคล เนื่องในโอกาส
ย้ายสถานที่ทำการแห่งใหม่ 19 มิถุนายน 2566



งานแสดงมุทิตาจิตผู้เกษียณอายุงาน ประจำปี
งบประมาณ 25666 วันที่ 22 กันยายน 2566



กิจกรรม ERIC SAFETY DAY SAFETY WALK



กิจกรรม Big Cleaning Day – ห้องปฏิบัติการ





กลุ่มวิจัยความเสี่ยงทางสภาพภูมิอากาศและการรู้รับปรับตัว (CRR)

กลุ่มวิจัยความเสี่ยงทางสภาพภูมิอากาศและการรู้รับปรับตัว (CRR) ของเราช่วยให้องค์กรสามารถระบุและลดความเสี่ยงที่อาจเกิดขึ้นจากสภาพภูมิอากาศ และเพิ่มความสามารถในการรับมือกับการเปลี่ยนแปลงสภาพภูมิอากาศ

กลุ่มวิจัยนวัตกรรมทางด้านสิ่งแวดล้อม เพื่อเศรษฐกิจชีวภาพ เศรษฐกิจหมุนเวียน และเศรษฐกิจสีเขียว (BCG-EI)

กลุ่มวิจัยนวัตกรรมทางด้านสิ่งแวดล้อม เพื่อเศรษฐกิจชีวภาพ เศรษฐกิจหมุนเวียน และเศรษฐกิจสีเขียว (BCG-EI) ใช้กลยุทธ์ความก้าวหน้าทางเทคโนโลยีและนวัตกรรมล่าสุดเพื่อช่วยให้ธุรกิจและองค์กรเติบโตอย่างยั่งยืน พร้อมลดผลกระทบต่อสิ่งแวดล้อม

กลุ่มวิจัยการจัดการมลพิษและความเสี่ยงอย่างยั่งยืน (PRM)

กลุ่มวิจัยการจัดการมลพิษและความเสี่ยงอย่างยั่งยืน (PRM) ช่วยให้อธุรกิจและองค์กรสามารถระบุ ประเมิน และจัดการความเสี่ยงด้านมลพิษที่อาจเกิดขึ้น รับรองการปฏิบัติตามกฎระเบียบและส่งเสริมความยั่งยืนด้านสิ่งแวดล้อม



งานการเรียนการสอน

ระดับบัณฑิตศึกษา



หลักสูตรสหสาขาวิชาการจัดการสารอันตรายและสิ่งแวดล้อม
(หลักสูตรนานาชาติ)

International Program in Hazardous Substance and
Environmental Management (IP-HSM)



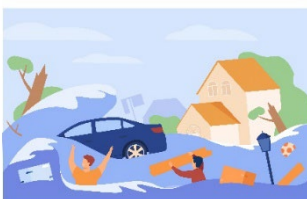
หลักสูตรสิ่งแวดล้อม การพัฒนา และความยั่งยืน
(หลักสูตรนานาชาติ)

Environment, Development and Sustainability (EDS)



หลักสูตรสหสาขาวิชาวิทยาศาสตร์สิ่งแวดล้อม

Inter-department of Environmental Science



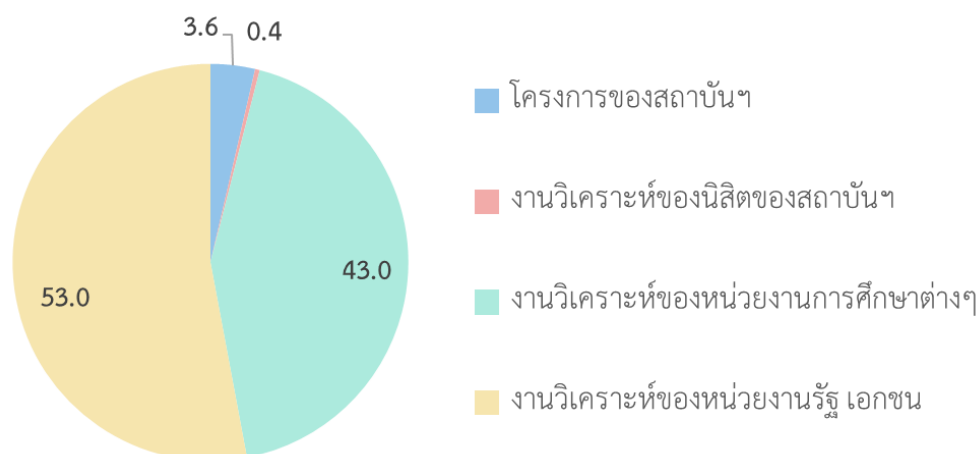
หลักสูตรสหสาขาวิชาการจัดการความเสี่ยงและภัยพิบัติ

Risk and Disaster Management Program (RDM)

ห้องปฏิบัติการของสถาบันวิจัยสภาวะแวดล้อม ให้บริการตรวจวิเคราะห์คุณภาพสิ่งแวดล้อม โดยเฉพาะตัวอย่างน้ำและตัวอย่างดินแก่หน่วยงานการศึกษา หน่วยงานภาครัฐ และหน่วยงานภาคเอกชน โดยมีรายการดัชนีต่าง ๆ เช่น คุณภาพน้ำทิ้งอาคารบ้านเรือน คุณภาพน้ำทิ้งอุตสาหกรรม คุณภาพน้ำดื่ม/น้ำประปา ธาตุอาหารหลักในน้ำ/ในดิน/ในปุ๋ย ลักษณะสมบัติของดิน ธาตุพิษและธาตุต่าง ๆ ในน้ำ/ดิน/สิ่งมีชีวิต และการให้บริการอื่น ๆ ดังมีการกำหนดอัตราค่าบริการตามประกาศจุฬาลงกรณ์มหาวิทยาลัย เรื่อง อัตราค่าบริการทางวิชาการประเภทงานวิเคราะห์ฯ พ.ศ. 2565

(<https://eric.chula.ac.th/eric/lab/Analytical%20Services%20Pricing%20Eng%20ver.pdf>) ผู้ที่สนใจสามารถเข้าดูข้อมูลและติดต่อยื่นใบส่งตัวอย่างวิเคราะห์ทางออนไลน์ได้ที่ <https://eric.chula.ac.th/services/lab>

ในปีงบประมาณ 2566 โครงสร้างสัดส่วนผู้ขอรับบริการมากกว่า 90% เป็นหน่วยงานภายนอก ในขณะที่ส่วนงานภายในของสถาบันฯ มีทิศทางงานวิจัยที่มุ่งเน้นการแก้ปัญหาสภาวะภูมิอากาศเปลี่ยนแปลง จึงทำให้กลุ่มลูกค้าในส่วนของโครงการของสถาบันฯ และนิสิตนั้นลดลง



เครือข่ายความร่วมมือระดับนานาชาติ



A

The Center for Cultural and Technical Interchange Between East and West, Inc., **United State of America**

B

Institute of Waste Management and Circularity, Boku University, **Austria**

C

UNU-FLORES, United Nations University - Institute for Integrated Management of Material Fluxes and of Resources, Dresden, **Germany**

D

The Lancang Mekong Cooperation Special Fund, **China**

E

International Environmental Research Institute, Gwangju Institute of Science and Technology, **Korea**

F

College of Environment and Natural Resources, Can Tho University, **Vietnam**

G

Ritsumeikan University, **Japan**
- Research and Development Institute of Regional Information
- Graduate school of Policy Science

H

Australia
- Australian Centre for International Agricultural Research, Australian Government
- Department of Foreign Affairs and Trade, Australian Government

I

SecondMuse Foundation, **Singapore**

การประเมินการปล่อยก๊าซเรือนกระจก ของสถานพยาบาลในประเทศไทย ระยะที่ 1 และ 2



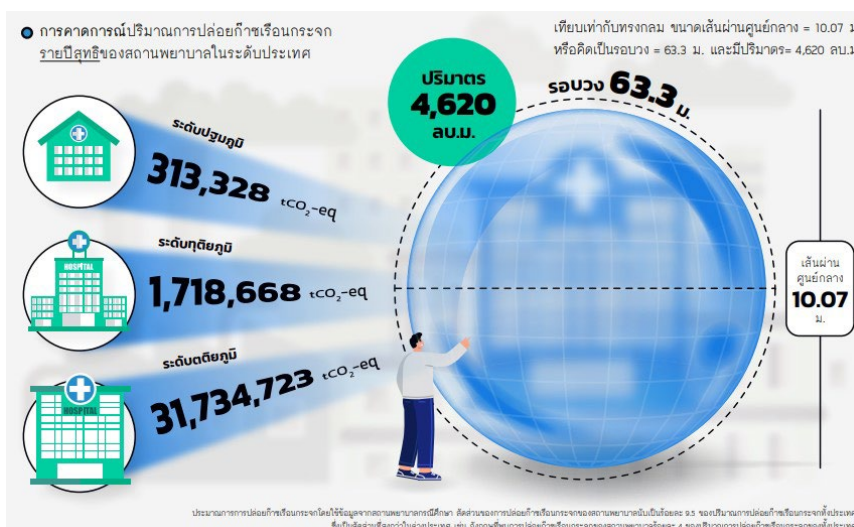
แหล่งทุน : โครงการประเมินเทคโนโลยีและนโยบาย
สาธารณสุขสูง (Health Intervention and
Technology Assessment Program; HITAP)

วัตถุประสงค์โครงการ

1. เพื่อประเมินการปล่อยก๊าซเรือนกระจกปีฐานของ
สถานพยาบาลกรณีศึกษาในประเทศไทย
2. เพื่อระบุแหล่งปล่อยและกิจกรรมหลักที่ปล่อยก๊าซเรือน
กระจกจากสถานพยาบาลกรณีศึกษา
3. เพื่อคาดการณ์การปล่อยก๊าซเรือนกระจกของ
สถานพยาบาลระดับประเทศโดยอาศัยข้อมูลจากกรณีศึกษา
4. เพื่อเสนอแนะแนวทางการลดหรือควบคุมกิจกรรมการ
ปล่อยก๊าซเรือนกระจกหลักจากสถานพยาบาลกรณีศึกษา

ผลสำเร็จ

1. นำเสนอผลการศึกษาโครงการวิจัยในงานประชุมวิชาการระดับนานาชาติ Prince Mahidol Award Conference -
PMAC2023 ในลักษณะการนำเสนอแบบโปสเตอร์ (Poster Presentation) เรื่อง “Quantification of Greenhouse Gases
Emissions from Healthcare Facilities: Case Studies of Health Promoting Hospitals in Thailand”
2. นำเสนอผลการศึกษาเรื่อง “ก๊าซเรือนกระจกกับสถานบริการสาธารณสุข” ลงในสื่อออนไลน์ Post Today
(<https://www.posttoday.com/post-next/be-greener/689488?fbclid=IwAR03BZyeZY3-xJal0Lnv4TiWdaGEJ9TEc6hUPlq13ooi0eGDoLAT6EdtV5I>)



จัดทำคู่มือการประเมินเกณฑ์ชีวิตเมืองนำอยู่คู่อุตสาหกรรม เชิงนิเวศ (SEIT)

แหล่งทุน : กรมส่งเสริมคุณภาพสิ่งแวดล้อม กระทรวงทรัพยากรธรรมชาติและสิ่งแวดล้อม



วัตถุประสงค์โครงการ

1. ปรับปรุงคู่มือ “การประเมินเมืองนำอยู่คู่อุตสาหกรรมเชิงนิเวศ” ฉบับปรับปรุงครั้งที่ 1 ปี พ.ศ. 2565
2. จัดทำคู่มือและสรุปเนื้อหา “เกณฑ์การประเมินเมืองนำอยู่คู่อุตสาหกรรมเชิงนิเวศ” สำหรับอปท. ใช้เป็นเครื่องมือในการประเมินตนเอง และใช้เป็นแนวทางในการขับเคลื่อนกิจกรรมการประเมินเมืองนำอยู่คู่อุตสาหกรรมเชิงนิเวศ

ผลสำเร็จ

คู่มือที่จัดทำรูปเล่มอย่างดี จำนวน 2 เล่ม ๆ ละ 300 เล่ม พร้อมจัดทำคลิปอินโฟกราฟฟิค/วิดีโอ ความยาวไม่เกิน 5 นาที โดยสรุปเนื้อหาจากคู่มือทั้ง 2 เล่ม ให้สามารถสื่อสารได้ง่ายและเพิ่มความเข้าใจเนื้อหาประกอบกับคู่มือ พร้อม QR code และบันทึกข้อมูลที่เกี่ยวข้องตามขอบเขตการดำเนินงานทั้งหมด และไฟล์ที่สามารถนำไปใช้ในการจัดพิมพ์หรือทำซ้ำหรือดัดแปลงได้

ช่องทางการเข้าถึงรายงานฉบับสมบูรณ์ : สถาบันวิจัยสภาวะแวดล้อม จุฬาลงกรณ์มหาวิทยาลัย



โครงการส่งเสริมโรงเรียนในกรุงเทพมหานครสู่โรงเรียนปลอดขยะ และพัฒนาเยาวชนให้เป็นผู้นำการแก้ไขปัญหาสิ่งแวดล้อม

ภายใต้ : แผนงานยุทธศาสตร์เป้าหมาย (Spearhead) ด้านสังคม แผนงานคนไทย 4.0 สำนักงานการวิจัยแห่งชาติ (วช.)



วัตถุประสงค์โครงการ

- 1) การส่งเสริมให้โรงเรียนในกรุงเทพมหานครและปริมณฑลมีการดำเนินงานตามแนวทางโรงเรียนปลอดขยะ
- 2) การปลูกฝังจิตสำนึกและสร้างวินัยของเยาวชนและพัฒนาทักษะและศักยภาพให้เป็นผู้นำการเปลี่ยนแปลงด้านสิ่งแวดล้อม
- 3) การส่งเสริมให้เกิดโรงเรียนต้นแบบการจัดการขยะอินทรีย์และการใช้ประโยชน์จากขยะอินทรีย์เพื่อทำสวนผักในโรงเรียน

ผลสำเร็จ

ผลการวิจัยเชิงปฏิบัติการวัตถุประสงค์ข้อที่ 1 พบประเด็นท้าทายหลายประการต่อการยกระดับโรงเรียนสู่โรงเรียนปลอดขยะ ประเด็นร่วมที่พบคือ โรงเรียนให้ความสำคัญกับการพัฒนาความรู้ทางวิชาการเป็นหลักและครุมีการกิจด้านต่าง ๆ ทำให้การจัดสรรเวลาและบุคลากรในการทำโครงการโรงเรียนปลอดขยะยังทำได้ไม่เต็มที่ และเป็นลักษณะการพึ่งพาคณะผู้วิจัยให้ไปทำกิจกรรมให้โรงเรียนมากกว่าเป็นการสร้างกระบวนการเรียนรู้ไปพร้อมกัน ส่วนการจัดกิจกรรมอบรมเชิงปฏิบัติการโรงเรียนปลอดขยะ สำหรับผู้บริหารและครู ซึ่งเป็นหลักสูตร 1 วัน ช่วยให้ผู้บริหารและครูมีความตระหนักถึงปัญหาผลกระทบของขยะและมีความรู้ความเข้าใจเกี่ยวกับแนวคิดปลอดขยะ แต่ด้วยระยะเวลาอบรมที่สั้น จึงมีข้อจำกัดในการถ่ายทอดความรู้รายละเอียดบางเรื่อง



สำหรับการจัดค่าย FLY เพื่อส่งเสริมและพัฒนาเยาวชนให้เป็นผู้นำด้านสิ่งแวดล้อมนั้น พบว่ากระบวนการค่ายทำให้เยาวชนที่เข้าร่วมตระหนักถึงปัญหาขยะที่เชื่อมโยงกับการบริโภคและพฤติกรรมภารกิจของตนเองและคนรอบข้างมากขึ้น และได้รับการฝึกทักษะกระบวนการคิดเชิงออกแบบ (Design Thinking) กระตุ้นให้เยาวชนค้นหาวิธีการแก้ปัญหา นอกจากนั้นการประกวดโครงงานลดขยะยังช่วยส่งเสริมให้เยาวชนฝึกทักษะการนำเสนอและการสื่อสาร ส่วนการให้เงินรางวัลเป็นทุนดำเนินโครงการยังเป็นส่งเสริมให้เยาวชนลงมือแก้ปัญหา

สำหรับกิจกรรมที่ 3 การส่งเสริมให้เกิดโรงเรียนต้นแบบนั้น พบว่าโรงเรียนวัดสร้อยทองสามารถพัฒนาเป็นโรงเรียนต้นแบบการจัดการขยะอินทรีย์และการใช้ประโยชน์จากขยะอินทรีย์ในเรื่องการปลูกผักแนวตั้งได้และสามารถนำความรู้และกิจกรรมมาพัฒนาเป็นหลักสูตรเพิ่มเติมได้ โดยมีการทำงานเชิงรุกในการประสานงานกับสำนักงานเขตและวัดในพื้นที่ รวมถึงโรงเรียนในพื้นที่ใกล้เคียงและในเขตอื่น ๆ ที่สนใจ

For more information



โครงการศึกษาเพื่อจัดทำนโยบายสาธารณะปฏิรูประบบการ จัดการขยะและส่งเสริมเศรษฐกิจหมุนเวียน (ระยะที่ 2)

ภายใต้ : แผนงานสนับสนุนการปฏิรูประบบการจัดการขยะมูลฝอยและของเสียอันตรายซึ่งได้รับทุนจากสำนักงาน
กองทุนสนับสนุนการสร้างเสริมสุขภาพ (สสส.)



วัตถุประสงค์โครงการ

1. เพื่อจัดทำร่างพระราชบัญญัติการจัดการขยะอย่างยั่งยืนและส่งเสริมเศรษฐกิจหมุนเวียน พ.ศ. เพื่อเป็นกฎหมายกลางในการจัดการขยะและทรัพยากรของประเทศ
2. เพื่อจัดทำร่างพระราชบัญญัติการจัดการขยะ-บรรจุภัณฑ์ที่ใช้หลักการความรับผิดชอบที่เพิ่มขึ้นของผู้ผลิต (Extended Producer Responsibility: EPR)
3. เพื่อประเมินสมรรถนะและความพร้อมของกรุงเทพมหานครและเทศบาลนครขอนแก่นในการส่งเสริมแหล่งกำเนิดลดปริมาณและคัดแยกขยะที่ต้นทาง
4. เพื่อศึกษากระบวนการกำหนดนโยบายและแผนที่เกี่ยวข้องกับการสนับสนุนการจัดการขยะมูลฝอยขององค์กรปกครองส่วนท้องถิ่นและจัดทำข้อเสนอแนะในการปรับปรุงนโยบายและแผนที่จะช่วยสนับสนุนให้องค์กรปกครองส่วนท้องถิ่นบริหารจัดการขยะที่ต้นทางให้มีประสิทธิภาพมากขึ้น
5. เพื่อศึกษาปรับปรุงกฎระเบียบค่าธรรมเนียมเก็บขนขยะที่ส่งเสริมให้องค์กรปกครองส่วนท้องถิ่นนำหลักการค่าธรรมเนียมการจัดการขยะแบบแปรผัน (Differential and Variable Rate: DVR) มาสร้างแรงจูงใจให้แหล่งกำเนิดครัวเรือนและองค์กรลดปริมาณและคัดแยกขยะมากขึ้น
6. เพื่อเผยแพร่แนวคิดการจัดการขยะอย่างยั่งยืนและสาระสำคัญของร่างกฎหมายผ่านช่องทางต่าง ๆ เพื่อให้ผู้กำหนดนโยบาย ภาคเอกชนและภาคประชาสังคมได้เข้าใจและมีส่วนร่วมในการแสดงความคิดเห็นและสนับสนุนร่างกฎหมาย



ผลการศึกษา
ฉบับสมบูรณ์



การวิจัยหลักการความรับผิดชอบที่เพิ่มขึ้นของผู้ผลิต (EPR) กับการจัดการบรรจุภัณฑ์พลาสติกในประเทศไทย

ภายใต้ : แผนงานยุทธศาสตร์เป้าหมาย (Spearhead) ด้านสังคม แผนงานคนไทย 4.0 สำนักงานการวิจัยแห่งชาติ (วช.)

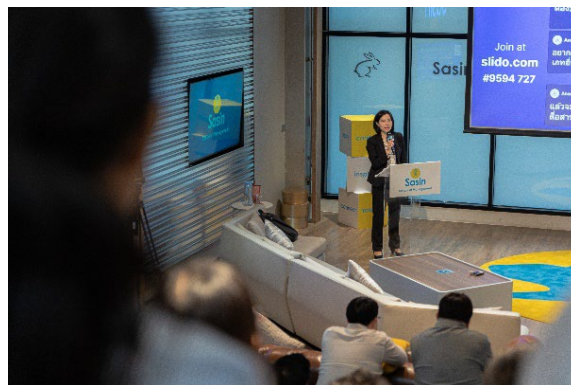


วัตถุประสงค์โครงการ

เพื่อศึกษาผลกระทบของการออกกฎหมาย EPR ในประเทศไทยที่มีต่อบรรจุภัณฑ์พลาสติกตลอดห่วงโซ่คุณค่าและภาคส่วนที่เกี่ยวข้องรวมทั้งแนวโน้มตลาดพลาสติกรีไซเคิลประเภท rPET ภายหลังจากการปรับเปลี่ยนกฎระเบียบบรรจุภัณฑ์อาหารในประเทศไทย

ผลสำเร็จ

1. รายงานผลการศึกษาเกี่ยวกับความเคลื่อนไหวของการออกกฎหมาย EPR ในประเทศต่างๆ การคาดการณ์อุปสงค์อุปทานของพลาสติกรีไซเคิลประเภท rPET ที่ใช้ผลิตบรรจุภัณฑ์ที่สัมผัสอาหารได้หลังจากที่สำนักงานคณะกรรมการอาหารและยาได้ปรับปรุงกฎระเบียบ การทบทวนการวิเคราะห์การไหล (Material Flow Analysis) ของพลาสติกหลัก 4 ประเภทและต้นทุนการจัดการขยะพลาสติก ผลการสัมภาษณ์ผู้มีส่วนได้ส่วนเสียต่อการจัดทำร่างกฎหมายจัดการบรรจุภัณฑ์ด้วยหลักการ EPR นำไปสู่ข้อเสนอแนะต่อภาครัฐและแหล่งทุนในประเทศที่ควรสนับสนุนและส่งเสริมให้เกิดการจัดการขยะพลาสติกตามแนวทางเศรษฐกิจหมุนเวียนในประเทศไทย
2. รายงานสรุป (ภาษาอังกฤษ) เผยแพร่ในเว็บไซต์ SecondMuse และจัดเสวนาเผยแพร่ผลการศึกษาให้กับผู้ประกอบการที่ดำเนินธุรกิจเกี่ยวกับการจัดการขยะพลาสติก เมื่อวันที่ 30 มิถุนายน 2566 ณ TK Hall ศศิรินทร์ โดยรายงานสรุปที่เผยแพร่ทำให้ทุกภาคส่วนทั้งในประเทศและต่างประเทศได้รับทราบความคืบหน้าของประเทศไทยต่อการพัฒนานโยบายการจัดการบรรจุภัณฑ์ที่สนับสนุนระบบเศรษฐกิจหมุนเวียนและประเทศที่ควรมีการศึกษาวิจัยต่อไป



ช่องทางการเข้าถึงรายงานฉบับสมบูรณ์

https://www.secondmuse.com/wp-content/uploads/2023/06/Report_Extended-Producer-Responsibility-in-Thailand.pdf

เที่ยวน่าน ใส่ใจ ไร้คาร์บอน: การพัฒนารูปแบบการท่องเที่ยวคาร์บอนต่ำสำหรับการท่องเที่ยวอย่างยั่งยืนในจังหวัดน่าน เพื่อนำไปสู่แหล่งท่องเที่ยวการปล่อยคาร์บอนสุทธิเป็นศูนย์

แหล่งทุน : กองทุนส่งเสริมวิทยาศาสตร์ วิจัย และนวัตกรรม และหน่วยบริหารและจัดการทุนด้านการเพิ่มความสามารถในการแข่งขันของประเทศ (บพข.) ปีงบประมาณ พ.ศ. 2564

ข้อเสนอแนะเชิงนโยบายและแนวปฏิบัติเพื่อนำไปสู่การท่องเที่ยวคาร์บอนสุทธิเป็นศูนย์

ข้อเสนอแนะเชิงนโยบาย	ข้อเสนอแนะเชิงปฏิบัติ
ส่งเสริมการใช้วัสดุรีไซเคิลที่มีภายในชุมชน	ใช้ผลิตภัณฑ์/บรรจุภัณฑ์ที่สามารถใช้ซ้ำได้/ย่อยสลายง่ายทดแทน เลือกใช้วัสดุรีไซเคิลที่หาได้ท้องถิ่น
ส่งเสริมแนวทางและรูปแบบการทำคาร์บอนฟุตพริ้นท์อีเวนต์ ในการจัดกิจกรรมหรือในแหล่งท่องเที่ยว	มีการจัดเก็บข้อมูล ฐานข้อมูล และแนวทางการคำนวณการปล่อยก๊าซเรือนกระจก ในการจัดกิจกรรมต่าง ๆ
ประกาศแนวทางและนโยบายการลดหรือลด การแจกถุงพลาสติก ภาชนะพลาสติกใช้ครั้งเดียวทิ้ง มาตรการการคัดแยกขยะในพื้นที่ชุมชน และแหล่งท่องเที่ยว	เพิ่มบริการ สิ่งอำนวยความสะดวกที่ตอบสนองต่อกิจกรรมคาร์บอนต่ำ
สร้างระบบนิเวศของห่วงโซ่อุปทานการท่องเที่ยวตั้งแต่ต้นน้ำ (ผู้ผลิต) กลางน้ำ (ร้านอาหาร ที่พัก โรงแรม คาเฟ่) และปลายน้ำ (ผู้บริโภค)	ผลิตสินค้าตามฤดูกาล ลดการขนส่งวัตถุดิบนำเข้า เชื่อมโยงผู้ผลิตและผู้จัดจำหน่าย/ผู้ให้บริการในท้องถิ่น เพื่อสื่อสารไปยังผู้บริโภค
มาตรการทางด้านเศรษฐศาสตร์ การเก็บค่าธรรมเนียมสินค้า/บริการที่ก่อให้เกิดคาร์บอนในแหล่งท่องเที่ยวหรือการจัดเก็บภาษีสิ่งแวดล้อมในแหล่งท่องเที่ยว	พัฒนาระบบปฏิบัติการออนไลน์ เพื่อบริหารจัดการการเก็บข้อมูลคาร์บอนจากกิจกรรมการท่องเที่ยวร่วมกับผู้ประกอบการ
สร้างความรู้ความเข้าใจสื่อสารข้อมูลองค์ความรู้ที่เกี่ยวข้องกับการท่องเที่ยวไร้คาร์บอน ให้กับคนในพื้นที่และนักท่องเที่ยว	สร้างแรงจูงใจแก่นักท่องเที่ยวและผู้ประกอบการ ให้สังคมได้รู้ว่า เป็นมีส่วนให้เกิดการท่องเที่ยวแบบใส่ใจไร้คาร์บอน
ขยายความร่วมมือผู้ประกอบการ ชุมชน เกษตรกร และห่วงโซ่อุปทานคาร์บอนต่ำ	จัดรายการนำเที่ยวคาร์บอนต่ำที่หลากหลาย น่าดึงดูด และชี้วัดการลดลงของก๊าซเรือนกระจกจากกิจกรรม
ส่งเสริมมาตรการลดการใช้พลังงานไฟฟ้าและเชื้อเพลิง สร้างแรงจูงใจให้กับชุมชน เกษตรกร และผู้ประกอบการท่องเที่ยว	ให้การสนับสนุนผู้ประกอบการ ชุมชน เกษตรกรสีเขียว/พัฒนาธุรกิจท่องเที่ยวและยกระดับมาตรฐานการบริการไปสู่ความยั่งยืนในอนาคต

โครงการวิจัย เที่ยวน่าน ใส่ใจ ไร้คาร์บอน การพัฒนารูปแบบการท่องเที่ยวคาร์บอนต่ำสำหรับการท่องเที่ยวอย่างยั่งยืนในจังหวัดน่าน เพื่อนำไปสู่แหล่งท่องเที่ยวการปล่อยคาร์บอนสุทธิเป็นศูนย์
 รับผิดชอบงานวิจัยบูรณาการที่กองงานวิจัยและจัดการทุนเพื่อเพิ่มขีดความสามารถในการแข่งขันของประเทศไทย (บพข.) ปี 2564 สำนักวิจัยฯ ๒๗ กองทุนวิจัยฯ

[f เที่ยวน่าน ใส่ใจ ไร้คาร์บอน | Nan Low Carbon Tourism](#)
[ChulaNan LowCarbon](#)

วัตถุประสงค์โครงการ

1. เพื่อศึกษาปริมาณการปล่อยก๊าซคาร์บอนไดออกไซด์เทียบเท่าจากกิจกรรมการท่องเที่ยวหลักในจังหวัดน่าน
2. เพื่อพัฒนารูปแบบการท่องเที่ยวคาร์บอนต่ำสำหรับการท่องเที่ยวอย่างยั่งยืนในจังหวัดน่านเพื่อนำไปสู่แหล่งท่องเที่ยวการปล่อยคาร์บอนสุทธิเป็นศูนย์

กิจกรรมที่ 1

ท่องเที่ยวน่านวิถีใหม่พร้อมพกพาผลิตภัณฑ์คาร์บอนต่ำ (Nan Low Carbon Products)

- การพัฒนาผลิตภัณฑ์คาร์บอนต่ำที่เป็นมิตรต่อสิ่งแวดล้อม ซึ่งเป็นบรรจุภัณฑ์ที่มีลายรักโลกที่เป็นอัตลักษณ์เมืองน่านและผลิตภัณฑ์ที่เกิดจากการนำขยะมาใช้ประโยชน์ของชุมชนมหาโพธิ์
- ผลการประเมินการปล่อยก๊าซเรือนกระจกของ Nan rc-CUP - Nan Reduce Carbon Cup - Reusable Coffee Cup - แก้วกาแฟแบบใช้ซ้ำได้ และ Nan rc-GIFT - Nan Reduce Carbon Gift - Low Carbon Accessories - เครื่องประดับคาร์บอนต่ำ (สายคล้องแอมส)
- มีการจัดทำวิดีโอการผลิต Low Carbon Accessories - เครื่องประดับคาร์บอนต่ำ



กิจกรรมที่ 2

ลอน่าน เทียวกาด (วงเมือง) วิถีใหม่แบบไร้คาร์บอน (Nan Low Carbon Walking Street)

- ฐานข้อมูลปริมาณก๊าซเรือนกระจกจากการจัดการขยะในบริเวณถนนคนเดินกาดวงเมืองน่าน
- ผลการประเมินและเปรียบเทียบปริมาณก๊าซเรือนกระจกที่ลดลงจากการคัดแยกและจัดการมูลฝอย หลังการจัดกิจกรรม“ตัวซ่า ม่วง่วง เทียวอย่างไร ให้ไร้ขยะ”
- ข้อเสนอแนะแนวทางการลดปริมาณก๊าซเรือนกระจก ในการจัดการขยะบริเวณถนนคนเดินกาดวงเมืองน่าน



กิจกรรมที่ 3

รักษ์น่าน ทานอาหารสุขภาพคาร์บอนต่ำ (Nan Low Carbon Organic Meal)

- การพัฒนาเมนูอาหาร และเครื่องดื่ม Nan Low Carbon Organic Meal ที่เหมาะสมในแต่ละฤดูกาล 2 เมนู เพื่อให้ผู้ประกอบการมีรายได้เพิ่มขึ้นจากการนำเสนอเมนูอาหารและเครื่องดื่ม Nan Low Carbon Organic Meal
- ผลการประเมินปริมาณการปล่อยคาร์บอนในเมนูอาหารและเครื่องดื่ม เป็นปริมาณการปล่อยคาร์บอนของพืชที่ปลูกในระบบเกษตรอินทรีย์และระบบเกษตรเคมี ซึ่งผู้ประกอบการสามารถนำข้อมูลการปล่อยคาร์บอนในการทำเกษตรในระบบเกษตรอินทรีย์และเกษตรเคมีไปใช้ในการประชาสัมพันธ์ได้
- ต้นแบบและแนวทางในการจัดการเศษวัตถุดิบจากการตัดแต่ง และน้ำมันเก่าใช้แล้ว ในกิจกรรมการประกอบอาหารที่เป็นมิตรต่อสิ่งแวดล้อม

Special ingredient
ผักสลัดอินทรีย์
ผักสลัดปลูกในระบบเกษตรอินทรีย์ได้มาตรฐาน การรับรองของกรมส่งเสริมการค้าระหว่างประเทศ (PGS) ไม่มีการใช้ปุ๋ยเคมี สารเคมีกำจัดวัชพืช วัชพืชไม่มีสารเคมีกำจัดวัชพืชหรือสารเคมีกำจัดศัตรูพืช
ผลการคำนวณปริมาณการปล่อยคาร์บอนของเมนูอาหารสลัดที่ใช้ผักสลัดอินทรีย์ปล่อยคาร์บอนเท่ากับ 8.6631 KGCO2E/จาน

ORGANIC CAESAR SALAD
การเลือกบริโภคเมนูอาหารสลัดที่ใช้วัตถุดิบที่ได้รับมาตรฐานมาตรฐานเกษตรอินทรีย์ จึงมีส่วนช่วยทั้งสุขภาพร่างกาย และสุขภาพหัวใจ ด้วยการช่วยลด การปล่อยก๊าซเรือนกระจกได้ถึง 3.7 เท่า

Special ingredient
น้ำตาลอ้อยอินทรีย์
น้ำตาลอ้อยอินทรีย์ที่ปลูกอ้อยแบบอินทรีย์ ใช้น้ำตาลอ้อยอินทรีย์ที่ปลูกอ้อยแบบอินทรีย์ ใช้น้ำตาลอ้อยอินทรีย์ที่ปลูกอ้อยแบบอินทรีย์ที่ผ่านการรับรองมาตรฐานเกษตรอินทรีย์ของกรมส่งเสริมการค้าระหว่างประเทศ (PGS)
X ไม่มีการเผาในขั้นตอนผลิต ด้วยเทคโนโลยีการแปรรูปอ้อยเป็นน้ำตาลอ้อยเหลว (Low process) ทำให้ปล่อยคาร์บอนจากการเอาเป็นอ้อยน้ำตาลอ้อยได้ถึง 1.4339 KGCO2E/แก้ว

ROCKPRESSO COFFEE
นอกจากนี้ น้ำตาลอ้อยอินทรีย์จากอ้อยปลูกอ้อยท้องถิ่นค้าด้วยมีค่าดัชนีน้ำตาล (Glycemic index GI) < 55
การเลือกบริโภคเมนูกาแฟที่ใช้ น้ำตาลอ้อยอินทรีย์ จึงมีส่วนช่วยทั้งสุขภาพร่างกาย และสุขภาพหัวใจ ด้วยการช่วยลด การปล่อยก๊าซเรือนกระจกได้ถึง 6.17 เท่า

กิจกรรมที่ 4

โรงแรมน่านคาร์บอนต่ำ (Nan Low Carbon Hotels) เพื่อการประเมินการปล่อยก๊าซเรือนกระจกจากการเข้าพักและใช้บริการโรงแรมในจังหวัดน่าน

- ข้อมูลกิจกรรมพื้นฐานที่เกี่ยวข้องเนื่องจากการเข้าพักของโรงแรมขนาดเล็กในจังหวัดน่าน ซึ่งเป็นการรวบรวมข้อมูลปริมาณการใช้พลังงานไฟฟ้าของนักท่องเที่ยวในห้องพัก เช่น ข้อมูลการใช้พลังงาน ใช้น้ำ และทรัพยากรอื่น ๆ ที่เกี่ยวข้องในการเข้าพักของนักท่องเที่ยวในกิจกรรมการท่องเที่ยวแบบปกติ
- ผลการประเมินการปล่อยก๊าซเรือนกระจกจากการเข้าพักและใช้บริการโรงแรมขนาดเล็ก ซึ่งเป็นปริมาณค่าการปล่อยก๊าซเรือนกระจก (Greenhouse Gas Emission Reduction, tCO2e/year) จากการใช้ไฟฟ้าในอาคาร ซึ่งมีผลกระทบต่อ การปล่อยก๊าซเรือนกระจกจากการใช้พลังงานในการเข้าพักของนักท่องเที่ยวในกิจกรรมการท่องเที่ยวแบบปกติ และนำไปสู่การจัดทำข้อเสนอเชิงนโยบาย การในการลดคาร์บอนสำหรับโรงแรมที่พัก

กิจกรรมที่ 5

เส้นทางท่องเที่ยวไร้อาร์บอน (Nan Zero Carbon Travel Route) เพื่อการจัดทำแผนที่เส้นทางท่องเที่ยวไร้อาร์บอนในเมืองน่าน

- ผลสำรวจความคิดเห็นของผู้ประกอบการ หน่วยงานที่เกี่ยวข้อง และนักท่องเที่ยว จำนวน 400 ชุด ที่มีต่อการท่องเที่ยวที่มีต่อการปล่อยคาร์บอนสุทธิเป็นศูนย์ในจังหวัดน่าน
- ออกแบบโปรแกรมท่องเที่ยวแบบคาร์บอนต่ำในพื้นที่เส้นทางนำร่องเทศบาลเมืองน่านระยะเวลา 2 วัน 1 คืน ประกอบด้วย เส้นทางท่องเที่ยว สถานที่ท่องเที่ยว สถานประกอบการ สินค้าและบริการ การท่องเที่ยวทั้งที่พัก ร้านอาหาร ร้านกาแฟ และกิจกรรมการท่องเที่ยวที่เป็นมิตรต่อสิ่งแวดล้อม โดยจัดทำเป็นโปรแกรมการท่องเที่ยวคาร์บอนต่ำ และมีหนังสือเดินทางเก็บแต้มคาร์บอน และประกาศนียบัตรนักท่องเที่ยวคาร์บอนต่ำ
- ผลการวิเคราะห์การปล่อยก๊าซเรือนกระจกจากการท่องเที่ยวคาร์บอนต่ำ ภายใต้เส้นทางและโปรแกรมการท่องเที่ยวนำร่องในตัวเมืองน่าน
- ข้อเสนอแนะเชิงนโยบายและแนวปฏิบัติเพื่อนำไปสู่การท่องเที่ยวคาร์บอนสุทธิเป็นศูนย์ โดยแบ่งตามกิจกรรมการท่องเที่ยวหลักทั้ง 5 กิจกรรม อันได้แก่ สินค้า ตลาด/กิจกรรม ที่พัก อาหาร และเส้นทางท่องเที่ยว ตามห่วงโซ่อุปทานการท่องเที่ยวของ UNWTO



ช่องทางการเข้าถึง
รายงานฉบับสมบูรณ์



ในปีงบประมาณ 2566 สถาบันฯ ได้มีการจัดตั้ง บริษัท ซียู เอ็นไว เอ็นเทอร์ไพรส์ ขึ้นเพื่อ

- ดำเนินกิจกรรมเชิงธุรกิจที่เกี่ยวข้องกับองค์กรภายในและภายนอก ในการต่อยอดงานวิจัยให้สามารถสร้างมูลค่า และเพิ่มช่องทางรายได้ใหม่ให้แก่สถาบันฯ
- นำองค์ความรู้จากงานวิจัยภายในสถาบันฯ มาประยุกต์และต่อยอด เพื่อใช้ประโยชน์ได้จริง และเกิดผลกระทบในแก้ไข ปัญหาของสังคมและสิ่งแวดล้อม
- พัฒนาบุคลากรของสถาบันฯ ผ่านการลงมือบริหารธุรกิจของตนเอง เพื่อให้ได้ประสบการณ์ในการดำเนินงานจริง
- พัฒนาและส่งเสริม Brand Awareness ของ ERIC ผ่านผลงานวิจัยสู่การสร้างผลกระทบทางสังคมและภาคธุรกิจ



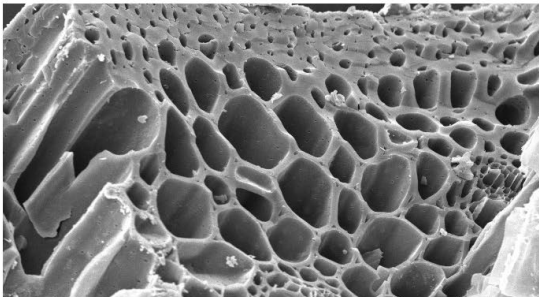
Environmental Action Thailand (EAT)

หน่วยปฏิบัติการเชิงพื้นที่ ด้านการยกระดับคุณภาพ สิ่งแวดล้อมของประเทศไทย



Flex-FreeForm

Growing vetiver grass network for our well-being



Biochar Business Unit

ปลูกพืชแล้วผลิตดี มีกำไร ใส่ใจสิ่งแวดล้อม "ถ่านที่สร้างรอยยิ้มให้เกษตรกรอย่างยั่งยืน"



Envi Training Center (ETC)

หน่วยบริการฝึกอบรมและจัดทำหลักสูตรฝึกอบรมด้านการ บริหารจัดการสิ่งแวดล้อม



Digital Platform

ดิจิทัลแพลตฟอร์มความยั่งยืนด้านสิ่งแวดล้อม ที่รวบรวมผลิตภัณฑ์รักษาโลก และบริการที่เป็นมิตรต่อสิ่งแวดล้อม



Website

หลักสูตร “การคัดแยกขยะพลาสติกเพื่อเพิ่มมูลค่า และการจัดการขยะชุมชนเพื่อลดไมโครพลาสติกสู่สิ่งแวดล้อม”



สถาบันวิจัยสภาวะแวดล้อม ได้จัดศูนย์ฝึกอบรม Envi Training Center (ETC) เรื่อง การคัดแยกขยะพลาสติกเพื่อเพิ่มมูลค่า และการจัดการขยะชุมชนเพื่อลดไมโครพลาสติกสู่สิ่งแวดล้อม ณ ห้องประชุมมานิต ชั้น 15 อาคารสรรพศาสตร์วิจัย ภายใต้การดำเนินงานของ บริษัท ซียู เอ็นไอ เอ็นเทอร์ไพรส์ จำกัด

<https://www.facebook.com/ERIC.CU.FC>

หน่วยบริการและจัดการ คาร์บอน



การจัดอบรมหลักสูตรเฉพาะด้านการบริหารจัดการก๊าซเรือนกระจก

การให้คำปรึกษาด้านการบริหารจัดการก๊าซเรือนกระจกอย่างเหมาะสม

หน่วยบริการและจัดการคาร์บอน ได้จัดอบรมแก่พนักงานของบริษัท Prompt Technical Services Limited ให้มีความรู้ความเข้าใจด้านการบรรเทาปัญหาการเปลี่ยนแปลงสภาพภูมิอากาศ และหลักการประเมินคาร์บอนฟุตพริ้นท์ขององค์กร รวมทั้งประเด็นการจัดการคาร์บอนที่เกี่ยวข้อง

หน่วยบริการและจัดการคาร์บอน ได้ดำเนินการให้คำปรึกษาการประเมินปริมาณก๊าซเรือนกระจกที่ได้จากโรงไฟฟ้าก๊าซชีวภาพ กำลังการผลิตติดตั้ง 2.997 เมกกะวัตต์ ของบริษัท กรีนเอิร์ธ เอ็นเนอร์จี จำกัด ในพื้นที่ตำบลหนองมะค่าโมง อำเภอด่านช้าง จังหวัดสุพรรณบุรี ตามแนวทาง Gold Standard ซึ่งเป็นมาตรฐานระดับสากล



งานวารสาร



ออกเผยแพร่ประจำทุก 3 เดือน สามารถดาวน์โหลด
อ่านบทความได้ที่

<https://ph01.tci.thaijo.org/index.php/aer>

โดยมีวารสารที่เผยแพร่ในรอบปีงบประมาณ 2565
ดังนี้

- Volume 44 No.4 Sep.-Dec. 2022
- Volume 45 No.4 Jan.-Mar. 2023
- Volume 45 No.4 Apr.-Jun. 2023

วารสารวิจัย Applied Environmental Research (AER)
(ภาษาอังกฤษ) : ฐานข้อมูล SCOPUS (Q3)

ออกเผยแพร่ประจำทุก 6 เดือน
สามารถดาวน์โหลดอ่านบทความได้ที่

<https://ej.eric.chula.ac.th/>

โดยวารสารที่เผยแพร่ในรอบปีงบประมาณ 2565
ดังนี้

- ปีที่ 27 ฉบับที่ 1 มกราคม-มิถุนายน 2565
- ปีที่ 27 ฉบับที่ 2 กรกฎาคม-ธันวาคม 2565

วารสาร
สิ่งแวดล้อม

ปีที่ 27 ฉบับที่ 1 มกราคม-มิถุนายน 2565 : ISSN 2586-9248



วารสารสิ่งแวดล้อม

Environmental Journal





รู้ รับ ปรับ พ้น จากโลกรวน
ตอน Climate Risk
ความเสี่ยงจากโลกรวน

ดร.ปณิตตา ตันวัฒนะ
 นักวิจัยชำนาญการ สถาบันวิจัยสภาวะแวดล้อม
 จุฬาลงกรณ์มหาวิทยาลัย

 Environmental Research Institute
 Chulalongkorn University



➔ เผยแพร่วิดีโอเสวนาวิชาการ “รู้ รับ ปรับ พ้น จากโลกรวน” ตอน Climate Risk – ความเสี่ยงจากโลกรวน เมื่อวันที่ 28 กันยายน 2565





รู้ รับ ปรับ พ้น จากโลกรวน
ตอน Climate Adaptation
การปรับตัวจากโลกรวน

ดร.ปณิตตา ตันวัฒนะ
 นักวิจัยชำนาญการ สถาบันวิจัยสภาวะแวดล้อม
 จุฬาลงกรณ์มหาวิทยาลัย

 Environmental Research Institute
 Chulalongkorn University



➔ เผยแพร่วิดีโอเสวนาวิชาการ “รู้ รับ ปรับ พ้น จากโลกรวน” ตอน Climate Adaptation – การปรับตัวจากโลกรวน เมื่อวันที่ 28 ตุลาคม 2565





รู้ รับ ปรับ พ้น จากโลกรวน
ตอน การรับมือความเสี่ยงของ
คนกรุงเทพฯ

ธวัชชัย ปาละคะมาน
 มหาบัณฑิต หลักสูตรการจัดการความเสี่ยง
 และภัยพิบัติ จุฬาลงกรณ์มหาวิทยาลัย
 (Risk and Disaster Management Program: RDM)

 Environmental Research Institute
 Chulalongkorn University



➔ เผยแพร่วิดีโอเสวนาวิชาการ “รู้ รับ ปรับ พ้น จากโลกรวน” ตอน การรับมือความเสี่ยงของคนกรุงเทพฯ เมื่อวันที่ 30 พฤศจิกายน 2565

➔ เผยแพร่วิดีโอเสวนาวิชาการ “รู้ รับ ปรับ พ้น จากโลกรวน” ตอน การเตรียมความพร้อมรับมือ น้ำท่วมในประเทศไทยญี่ปุ่น เมื่อวันที่ 3 มกราคม 2566

➔ เผยแพร่วิดีโอเสวนาวิชาการ “รู้ รับ ปรับ พ้น จากโลกรวน” ตอน เกมจำลองสถานการณ์ เพื่อรับมือภูมิอากาศและภัยพิบัติ เมื่อวันที่ 27 มกราคม 2566

➔ เผยแพร่วิดีโอเสวนาวิชาการ “รู้ รับ ปรับ พ้น จากโลกรวน” ตอน ทางต้นหรือทางออกของภาวะโลกรวน และการเปลี่ยนแปลงสภาพภูมิอากาศ เมื่อวันที่ 24 เมษายน 2566

ดูรายละเอียดเพิ่มเติมได้ที่ <https://www.facebook.com/ERIC.CU.FC/>

การจัดรายการให้ความรู้



**เรื่อง แวด แวด EP0 - ฝ่าภัยความร้อน การเตรียมตัว
เข้าสู่หน้าร้อน เราต้องพบเจออะไรบ้าง?**
เมื่อวันที่ 18 เมษายน 2566

<https://www.youtube.com/watch?v=rWOT5Wvsjuc>



เรื่อง แวด แวด EP1 - แต่งตัวยังไงให้อยู่รอดในหน้าร้อน
เมื่อวันที่ 2 พฤษภาคม 2566

<https://www.youtube.com/watch?v=9xjxUGPpNVE&t=1s>



เรื่อง แวด แวด EP2 - กาแฟกับสิ่งแวดล้อม
เมื่อวันที่ 29 พฤษภาคม 2566

<https://www.youtube.com/watch?v=v8Mltw7g39E&t=237s>

การเผยแพร่ในสื่อสิ่งพิมพ์

แมวกา Section: First Section / วันจันทร์ที่ 13 กันยายน 2566
วันที่: 06-06-06 ฉบับที่: 11684
Callback: 02-252 3633 Ad Value: 45,947.95 PRValue (x3): 133,097.50
เว็บไซต์: TMI ข่าวสาร ข่าวบันเทิง ข่าวการเมือง ข่าวต่างประเทศ ข่าวสุขภาพ ข่าวกีฬา ข่าวสังคม ข่าววัฒนธรรม ข่าวเทคโนโลยี ข่าวสิ่งแวดล้อม ข่าวสุขภาพ ข่าวบันเทิง ข่าวการเมือง ข่าวต่างประเทศ ข่าวสุขภาพ ข่าวกีฬา ข่าวสังคม ข่าววัฒนธรรม ข่าวเทคโนโลยี ข่าวสิ่งแวดล้อม



ดูภาษา ร่วมกับ UNEP ขับเคลื่อนลดขยะพลาสติกแบบใช้ครั้งเดียวทิ้ง

โครงการ Clean-Up 2024 Regional Director of UNEP Regional Office for Asia and the Pacific กล่าวถึงความสำเร็จของโครงการลดขยะพลาสติกแบบใช้ครั้งเดียวทิ้ง (Single-Use Plastics) ในประเทศไทย โดยระบุว่าประเทศไทยมีขยะพลาสติกมากถึง 2,566 ตันต่อวัน ซึ่งส่วนใหญ่มาจากเมืองท่องเที่ยวและเมืองอุตสาหกรรมขนาดใหญ่ การลดขยะพลาสติกแบบใช้ครั้งเดียวทิ้งจะช่วยลดผลกระทบต่อสิ่งแวดล้อมและสุขภาพของประชาชนได้

ไทยไฟฟ้ Section: First Section / วันจันทร์ที่ 13 กันยายน 2566
วันที่: 06-06-06 ฉบับที่: 11684
Callback: 02-252 3633 Ad Value: 106,776 PRValue (x3): 320,328
เว็บไซต์: ไทยไฟฟ้ ข่าวสาร ข่าวบันเทิง ข่าวการเมือง ข่าวต่างประเทศ ข่าวสุขภาพ ข่าวกีฬา ข่าวสังคม ข่าววัฒนธรรม ข่าวเทคโนโลยี ข่าวสิ่งแวดล้อม

ความแข็งแกร่ง 'โครงการต้นกล้าไร้ก' 'แตกหน่อ-กิ่งก้านใบ' สู้องศ์กรใหญ่



สยามรัฐ Section: First Section / วันจันทร์ที่ 13 กันยายน 2566
วันที่: 06-06-06 ฉบับที่: 11684
Callback: 02-252 3633 Ad Value: 106,776 PRValue (x3): 320,328
เว็บไซต์: สยามรัฐ ข่าวสาร ข่าวบันเทิง ข่าวการเมือง ข่าวต่างประเทศ ข่าวสุขภาพ ข่าวกีฬา ข่าวสังคม ข่าววัฒนธรรม ข่าวเทคโนโลยี ข่าวสิ่งแวดล้อม

ขยายเครือข่าย 'ต้นกล้าไร้ก' 524 โรงเรียน เปลี่ยนขยะเป็นรายได้

524 โรงเรียน เปลี่ยนขยะเป็นรายได้ โครงการขยายเครือข่าย 'ต้นกล้าไร้ก' (Seedling Project) ได้ขยายผลไปยังโรงเรียนอีก 524 แห่งทั่วประเทศ โดยโครงการนี้มุ่งส่งเสริมให้นักเรียนและครูอาจารย์นำขยะพลาสติกมาใช้ผลิตเป็นวัสดุปลูกต้นไม้ และจำหน่ายเป็นรายได้ให้กับโรงเรียน นอกจากนี้ยังมีการจัดอบรมให้ความรู้แก่ครูอาจารย์เกี่ยวกับวิธีการจัดการขยะอย่างถูกต้องและปลอดภัย

ข่าวหุ้น Section: First Section / วันจันทร์ที่ 13 กันยายน 2566
วันที่: 06-06-06 ฉบับที่: 11684
Callback: 02-252 3633 Ad Value: 45,947.95 PRValue (x3): 133,097.50
เว็บไซต์: ข่าวหุ้น ข่าวสาร ข่าวบันเทิง ข่าวการเมือง ข่าวต่างประเทศ ข่าวสุขภาพ ข่าวกีฬา ข่าวสังคม ข่าววัฒนธรรม ข่าวเทคโนโลยี ข่าวสิ่งแวดล้อม

TMIลุยขาย'คาร์บอนเครดิต'ต.ค.นี้

TMIลุยขาย'คาร์บอนเครดิต'ต.ค.นี้ TMI จำกัด เตรียมเปิดตัวคาร์บอนเครดิต (Carbon Credit) ของตัวเองอย่างเป็นทางการในเดือนตุลาคมนี้ โดยคาร์บอนเครดิตที่ TMI ขายออกจะมาจากโครงการปลูกต้นไม้ในพื้นที่อนุรักษ์ของ TMI ซึ่งคาดว่าจะมีมูลค่าสูงถึง 10 ล้านบาทต่อปี นอกจากนี้ TMI ยังได้ร่วมมือกับพันธมิตรในอุตสาหกรรมเพื่อส่งเสริมการลดการปล่อยก๊าซเรือนกระจก และเพิ่มการปลูกต้นไม้เพื่อชดเชยคาร์บอนไดออกไซด์

เว็บไซต์: C-232740090400 (9.8.66/02:00) วันที่: 1/1
89NewsClip | Contact Us: 02-252-3633 | 02-252-3633 | 02-252-3633 | 02-252-3633

หุ้นปันผล Section: First Section / วันจันทร์ที่ 13 กันยายน 2566
วันที่: 06-06-06 ฉบับที่: 11684
Callback: 02-252 3633 Ad Value: 150,000 PRValue (x3): 450,000
เว็บไซต์: หุ้นปันผล ข่าวสาร ข่าวบันเทิง ข่าวการเมือง ข่าวต่างประเทศ ข่าวสุขภาพ ข่าวกีฬา ข่าวสังคม ข่าววัฒนธรรม ข่าวเทคโนโลยี ข่าวสิ่งแวดล้อม

TMI ปักหมุดงาน 'สารขบถและดี' ดูจากนี้
Environmental Research Institute (ERI) เปิดตัวงาน 'สารขบถและดี' (Sarcasm & Good) ซึ่งเป็นการรวมกันของศิลปะและการสื่อสารเพื่อสร้างความตระหนักรู้เกี่ยวกับปัญหาสังคมและสิ่งแวดล้อม งานนี้ประกอบด้วยนิทรรศการศิลปะ การแสดง และการเสวนาที่น่าสนใจ

เดลินิวส์ Section: First Section / วันจันทร์ที่ 13 กันยายน 2566
วันที่: 06-06-06 ฉบับที่: 11684
Callback: 02-252 3633 Ad Value: 106,776 PRValue (x3): 320,328
เว็บไซต์: เดลินิวส์ ข่าวสาร ข่าวบันเทิง ข่าวการเมือง ข่าวต่างประเทศ ข่าวสุขภาพ ข่าวกีฬา ข่าวสังคม ข่าววัฒนธรรม ข่าวเทคโนโลยี ข่าวสิ่งแวดล้อม

'Sustainable Chef พ่อดังเปลี่ยนโลก' น้องมาร์คคำดี...เพื่อน ๆ กุ๊กคนก็ทำดี



'Sustainable Chef พ่อดังเปลี่ยนโลก' น้องมาร์คคำดี (Mark Kamka) เชฟชื่อดังได้เปิดตัวโครงการ 'เพื่อน ๆ กุ๊กคนก็ทำดี' เพื่อส่งเสริมให้เด็กและเยาวชนหันมาใส่ใจสุขภาพและสิ่งแวดล้อม โดยโครงการนี้จะสอนให้เด็กเลือกซื้อวัตถุดิบที่ปลอดภัยและลดการปล่อยก๊าซเรือนกระจกในครัวเรือน

ไลน์ Section: First Section / วันจันทร์ที่ 13 กันยายน 2566
วันที่: 06-06-06 ฉบับที่: 11684
Callback: 02-252 3633 Ad Value: 106,776 PRValue (x3): 320,328
เว็บไซต์: ไลน์ ข่าวสาร ข่าวบันเทิง ข่าวการเมือง ข่าวต่างประเทศ ข่าวสุขภาพ ข่าวกีฬา ข่าวสังคม ข่าววัฒนธรรม ข่าวเทคโนโลยี ข่าวสิ่งแวดล้อม

จับประเด็น TMI ทุ่มงบขยายเครือข่ายโครงการปลูกต้นไม้... TMI จำกัด ได้ประกาศแผนการขยายเครือข่ายโครงการปลูกต้นไม้ไปยังโรงเรียนและชุมชนอีก 500 แห่งทั่วประเทศ ภายในสิ้นปีนี้ นอกจากนี้ TMI ยังได้เปิดตัวผลิตภัณฑ์คาร์บอนเครดิตของตัวเอง และคาดว่าจะมีตลาดที่กว้างขวาง

กันหัน Section: First Section / วันจันทร์ที่ 13 กันยายน 2566
วันที่: 06-06-06 ฉบับที่: 11684
Callback: 02-252 3633 Ad Value: 23,700.91 PRValue (x3): 71,102.43
เว็บไซต์: กันหัน ข่าวสาร ข่าวบันเทิง ข่าวการเมือง ข่าวต่างประเทศ ข่าวสุขภาพ ข่าวกีฬา ข่าวสังคม ข่าววัฒนธรรม ข่าวเทคโนโลยี ข่าวสิ่งแวดล้อม

TMIเตรียมคาร์บอนเครดิตขึ้นสื่อ 0.4%

TMIเตรียมคาร์บอนเครดิตขึ้นสื่อ 0.4% TMI จำกัด เตรียมเปิดตัวคาร์บอนเครดิต (Carbon Credit) ของตัวเองอย่างเป็นทางการในเดือนตุลาคมนี้ โดยคาร์บอนเครดิตที่ TMI ขายออกจะมาจากโครงการปลูกต้นไม้ในพื้นที่อนุรักษ์ของ TMI ซึ่งคาดว่าจะมีมูลค่าสูงถึง 10 ล้านบาทต่อปี นอกจากนี้ TMI ยังได้ร่วมมือกับพันธมิตรในอุตสาหกรรมเพื่อส่งเสริมการลดการปล่อยก๊าซเรือนกระจก และเพิ่มการปลูกต้นไม้เพื่อชดเชยคาร์บอนไดออกไซด์

ข่าวบันเทิง Section: First Section / วันจันทร์ที่ 13 กันยายน 2566
วันที่: 06-06-06 ฉบับที่: 11684
Callback: 02-252 3633 Ad Value: 106,776 PRValue (x3): 320,328
เว็บไซต์: ข่าวบันเทิง ข่าวสาร ข่าวบันเทิง ข่าวการเมือง ข่าวต่างประเทศ ข่าวสุขภาพ ข่าวกีฬา ข่าวสังคม ข่าววัฒนธรรม ข่าวเทคโนโลยี ข่าวสิ่งแวดล้อม

ป๋ามาหาปัตร



เดลินิวส์ Section: First Section / วันจันทร์ที่ 13 กันยายน 2566
วันที่: 06-06-06 ฉบับที่: 11684
Callback: 02-252 3633 Ad Value: 106,776 PRValue (x3): 320,328
เว็บไซต์: เดลินิวส์ ข่าวสาร ข่าวบันเทิง ข่าวการเมือง ข่าวต่างประเทศ ข่าวสุขภาพ ข่าวกีฬา ข่าวสังคม ข่าววัฒนธรรม ข่าวเทคโนโลยี ข่าวสิ่งแวดล้อม

ทิศทางกำลังด้วยอิเล็กทรอนิกส์ ตั้งโรงงานรีไซเคิลเพื่อเศรษฐกิจหมุนเวียน



ทิศทางกำลังด้วยอิเล็กทรอนิกส์ ตั้งโรงงานรีไซเคิลเพื่อเศรษฐกิจหมุนเวียน TMI จำกัด เตรียมเปิดตัวโรงงานรีไซเคิลอิเล็กทรอนิกส์ (E-waste Recycling) ของตัวเองอย่างเป็นทางการในเดือนตุลาคมนี้ โดยโรงงานนี้จะใช้เทคโนโลยีขั้นสูงเพื่อแยกและนำวัสดุที่มีค่ากลับมาใช้ใหม่ นอกจากนี้ TMI ยังได้เปิดตัวผลิตภัณฑ์คาร์บอนเครดิตของตัวเอง และคาดว่าจะมีตลาดที่กว้างขวาง

เว็บไซต์: C-232740090400 (9.8.66/02:00) วันที่: 1/1
89NewsClip | Contact Us: 02-252-3633 | 02-252-3633 | 02-252-3633 | 02-252-3633

เว็บไซต์: C-232029090400 (9.8.66/02:00) วันที่: 1/4
89NewsClip | Contact Us: 02-252-3633 | 02-252-3633 | 02-252-3633 | 02-252-3633

คปอ. ประจำปี

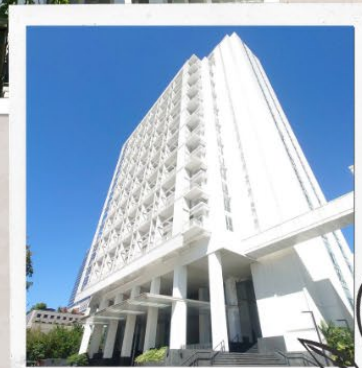
สถาบันวิจัยสภาวะแวดล้อมเข้าร่วมโครงการประกวดบุคลากรด้านความปลอดภัยและส่วนงานด้านความปลอดภัยประจำปี 2566



โครงการสำนักงานสีเขียว Green Office

สถาบันวิจัยสภาวะแวดล้อมดำเนินงานโครงการสำนักงานสีเขียว (Green Office) เพื่อส่งเสริมการปรับเปลี่ยนพฤติกรรมในสำนักงาน ลดการใช้พลังงาน ดำเนินกิจกรรมที่เป็นมิตรกับสิ่งแวดล้อม เช่น ลดปริมาณขยะ ลดและเลิกใช้สารเคมีอันตราย รวมทั้งดำเนินการจัดซื้อจัดจ้างที่เป็นมิตรกับสิ่งแวดล้อม





ERIC NEXT
CHAPTERS



รายงานประจำปี 2566

สถาบันวิจัยสภาวะแวดล้อม จุฬาลงกรณ์มหาวิทยาลัย

<https://eric.chula.ac.th/>